

Základní škola a mateřská škola Bedihošť, Komenského 86, Bedihošť

Mateřská škola, Prostějovská 13, Bedihošť



Školní vzdělávací program



Zpracovala: Lucie Havelková

Schválil: Mgr. Michal Jahn, ředitel školy

Platnost od 1. 9. 2022

Název našeho školního vzdělávacího programu

„MALUJEME DUHU“

nese určitou symboliku života v barvách v naší mateřské škole. Barvy jsou každodenní součástí života celé naší společnosti. Mnohdy do nich patří i černá.

U nás v mateřské škole však chceme, aby převládaly jen ty barvy, které navozují pocit bezpečí, důvěry, přátelství, duševní pohody a optimismu.



VE ŠKOLCE JE STÁLE PRIMA,

AŤ JE LÉTO NEBO ZIMA.

UČÍME SE NOVÉ VĚCI,

**PTÁČKY, ČÍSLA, ZNÁME
PŘECI!**

Obsah

1. Identifikační údaje o mateřské škole
2. Obecná charakteristika školy
3. Podmínky vzdělávání
 - a) Věcné podmínky
 - b) Životospráva
 - c) Psychosociální podmínky
 - d) Psychohygiena
 - e) Personální a pedagogické zajištění
 - f) Spolupráce s rodiči
4. Organizace vzdělávání
5. Vzdělávání dětí se speciálními vzdělávacími potřebami a dětí mimořádně nadaných
6. Vzdělávání dětí se speciálními vzdělávacími potřebami a dětí nadaných, pravidla pro tvorbu, realizaci a vyhodnocení PLPP a IVP
7. Vzdělávání dětí od dvou do tří let
8. Jazyková příprava dětí s nedostatečnou znalostí českého jazyka
9. Individuální vzdělávání - IV
10. Charakteristika vzdělávacího programu
11. Klíčové kompetence předškolního vzdělávání
12. Vzdělávací obsah školního vzdělávacího programu
13. Pravidla pro vnitřní hodnocení a evaluaci školy
 - a) Evaluační systém a pedagogická diagnostika
 - b) Vnitřní evaluace
 - c) Autoevaluace školy
 - d) Evaluační a hodnotící program
14. Bezpečnostní opatření při práci s dětmi

1. Identifikační údaje:

Sídlo:	MŠ Bedihošť, Prostějovská 13, 798 21 Bedihošť
Telefonní číslo do MŠ:	+420 722 730 447
Ředitel školy:	Mgr. Michal Jahn
Zřizovatel:	Obec Bedihošť
Typ školy:	dvoutřídní MŠ
Stanovená kapacita:	50 dětí
Pedagogičtí pracovníci:	5
Provozní pracovníci:	2
Provozní doba:	6:00 - 16:30 hod.

2. Obecná charakteristika školy

Mateřská škola leží uprostřed vesnice v areálu obecního úřadu. Budova stojí v klidné části obce uprostřed zahrad. Budova MŠ je dvoupodlažní a součástí je pěkná zahrada. Ve škole pracuje sedm zaměstnanců, z toho 5 pedagogických a 2 správní.

U mateřské školy se nachází rozlehlá zahrada osázená jehličnany. Estetické prostředí tříd, vlídný kolektiv zaměstnanců – to vše nabízí klidné, přátelské a přehledné prostředí, umožňuje respektování individuálních možností a potřeb každého dítěte.

V blízkosti mateřské školy je základní škola, kam odchází většina našich dětí zahajujících povinnou školní docházku. Spolupráce se školou funguje k naší spokojenosti a nadále ji budeme rozvíjet tak, aby adaptační proces budoucích prvňáčků proběhl bezproblémově.

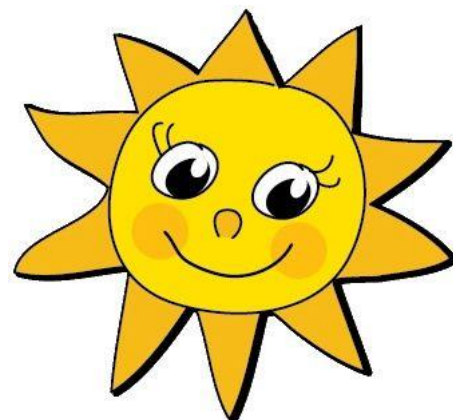
Každá třída si vytvořila svůj třídní vzdělávací program, podle kterého probíhá výchova a vzdělávání. Plánování vychází z potřeb a zájmů dětí, vyhovuje jejich individuálním vzdělávacím potřebám a možnostem. Cílem je individuální naplňování kompetencí

Každá třída má svůj název:

1. třída - Sluníčka (starší děti 4 - 6 roků)

Zaměření výchovné práce je na celkový psychomotorický rozvoj dětí, rozvoj přirozené aktivity a samostatnosti dítěte.

Zaměření předškolní třídy je orientováno na využívání digitálních technologií a pomůcek, na experimentování a polytechnické vzdělávání. Zaměřujeme se čtenářskou a matematickou pregramotnost v rámci přípravy na základní školu.



2. třída - Berušky (mladší děti 2 - 4 roky)

Dochází sem děti, které si na pobyt v MŠ zvykají. Cílem je zvládnout adaptační období, naučit se základní sebeobslužné činnosti a hygienu, zdravý a radostný pobyt v MŠ, rozvoj sociálních a citových vztahů mezi dětmi, snaha o respektování třídních pravidel chování.



3. Podmínky vzdělávání

a) Věcné podmínky

Mateřská škola byla v září roku 2008 nově zrekonstruovaná. V červenci a srpnu 2006 prošla první fází plánované rekonstrukce. Byla připravena vstupní část a sociální zázemí MŠ – šatna, kancelář, denní místnost zaměstnanců, místnost na ukládání čistého a špinavého prádla, dvě umývárny a WC se sprchami, místnost na čisticí prostředky a místnost na umývání várníc.

29. 9. 2010 byla v MŠ zprovozněna druhá třída. Mateřská škola má dostatečné prostory, na jejichž základě byla stanovena hygienická kapacita 50 dětí.

Vybavení tříd je na velmi dobré úrovni. Třídy jsou vybaveny novým moderním dětským nábytkem. Dostatečné množství hraček, pomůcek a knih je ve třídách rozmístěno tak, aby je děti viděly a aby byly pro děti dosažitelné. Jsou zřízeny tematické koutky, které jsou využívány pro situační učení – např. obchod, kuchyně, doprava, kadeřnictví apod. Ve třídách je k dispozici pianino, CD přehrávač, počítač, interaktivní tabule a notebook. Každá třída má k dispozici tablet.

Obnovou prošla i školní zahrada, která byla vybavena novými houpačkami, hopsadly, skluzavkami, dřevěnými stoly a lavičkami, pískoviště a byla postavena nová stříška nad pískovištěm. Vše odpovídá normám EU.

Všechny vnitřní a venkovní prostory MŠ splňují bezpečnostní a hygienické normy, jsou pravidelně kontrolovány jak personálem školy, tak odborníky.

b) Životospráva

Dětem je poskytována plnohodnotná a vyvážená strava dle příslušných předpisů. Je zachována vhodná skladba jídelníčku, dodržována technologická příprava pokrmů. Strava je dovážena panem školníkem z kuchyně ZŠ Bedihošť. Mezi podáváním jednotlivých jídel jsou dodržovány vhodné /3hod./ intervaly.

Je zajištěn dostatečný pitný režim v průběhu celého dne. Dětem je podávána voda se sirupem, čistá voda nebo čaj.

Pobyt venku je zařazován denně v dostatečné délce /nejméně 2 hod./ s ohledem na ovzduší.

V denním programu je respektována individuální potřeba aktivity, spánku a odpočinku jednotlivých dětí. Spánek lze nahradit i klidovou herní činností.

c) Psychosociální podmínky

Všichni zaměstnanci školy vytvářejí dětem takové prostředí, aby se zde cítily spokojeně, jistě a bezpečně.

Pro nově přichozí děti vytváříme pozitivní atmosféru pro adaptaci. Adaptace na nové prostředí probíhá postupně ve spolupráci s rodiči. Jde nám především o klidné přirozené a citlivé jednání, kdy děti nejsou neúměrně přetěžovány a stresovány.

Všechny děti mají v naší MŠ stejná práva, stejné možnosti a stejné povinnosti. Nikdo není zvýhodňován či znevýhodňován. Děti nejsou neúměrně zatěžovány spěchem a chvatem.

Osobní svoboda a volnost dětí je respektována s určitou mírou omezení vyplývajících z řádu chování a norem, dodržování potřebného řádu v MŠ.

Péče o děti je podporující, sympatizující, počítá s aktivní spoluúčastí a samostatným rozhodováním dítěte - SD, MD jsou k tomuto vedeny. Vzájemnou komunikací pedagoga s dítětem vytváříme vztah, důvěru a spolupráci. Postupně vyřazujeme nezdravé soutěžení dětí.

Převažuje pozitivní hodnocení, pochvaly, podporujeme dítě nebát se, pracovat samostatně, důvěřovat. V dětech rozvíjíme citlivost pro vzájemnou toleranci, ohleduplnost, zdvořilost, vzájemnou pomoc a podporu. Děti jsou seznamovány s jasnými pravidly chování ve skupině tak, aby se ve třídách vytvořil kolektiv dobrých kamarádů, kde jsou všichni rádi. Pedagogové se dostatečně věnují vztahům ve třídách, nenásilně tyto vztahy ovlivňují prosociálním směrem.

d) Psychohygiiena

Je zajištěn pravidelný řád, který je ale natolik flexibilní, že umožňuje organizaci činnosti dětí v průběhu dne přizpůsobit potřebám a aktuální situaci.

Rodiče mají možnost přivádět své dítě do MŠ kdykoliv dle svých potřeb.

Děti jsou každodenně a dostatečně dlouho venku /2hod. v dopoledních hodinách /vždy s ohledem na okamžitý stav ovzduší či jiné přírodní překážky - mráz pod - 10stupňů, náledí, silný vítr, inverze.../.

Děti mají dostatek volného pohybu nejen na zahradě, ale v rámci možnosti i v MŠ.

Spací aktivity dětí jsou upraveny dle individuálních potřeb, všechny děti odpočívají asi 30 minut, poté jsou dětem s nižší potřebou spánku nabízeny zájmové aktivity a jiné klidové činnosti ve třídě.

Všichni zaměstnanci školy respektují individuální potřeby dětí, reagují na ně a napomáhají v jejich uspokojování.

Pedagogové zatěžují děti vždy přiměřeně, v rámci jejich možností, děti mají možnost kdykoliv relaxovat v klidných koutcích tříd.

e) Personální a pedagogické zajištění

V mateřské škole pracují kvalifikované učitelky. Pedagogický sbor funguje na základě jasně vymezených a společně vytvořených pravidel. Pedagogové se sebevzdělávají, ke svému dalšímu vzdělávání přistupují aktivně. Služby jsou organizovány takovým způsobem, aby byla vždy a při všech činnostech zajištěna optimální pedagogická péče. Pedagogové jednají, chovají se a pracují profesionálním způsobem.

f) Spolupráce s rodiči

Naším cílem je maximální otevřenost a spolupráce. Pravidelných schůzek se účastní většina rodičů, schůzky probíhají vždy v září a květnu. Spolupráce funguje na základě partnerství. Také učitelky jednotlivých oddělení jsou s rodiči v pravidelném kontaktu a dle zájmu poskytují informace o dění ve skupině a o pokrocích dítěte v jednotlivých činnostech. Domlouvají se s nimi na společném postupu při výchově a vzdělávání. Sledují konkrétní potřeby jednotlivých dětí - snaží se jim porozumět a vyhovět.

Naší společnou snahou je rozvíjet tuto spolupráci a nabízet rodičům i dětem různé aktivity mimo běžný výchovný program (mikulášská besídka, besídka ke Dni matek, Dýňování, Drakiáda, tvůrčí dílničky, výlety, zahradní slavnost...).

O spolupráci s rodiči usilujeme hlavně v oblastech:

- upevňování kladných charakterových vlastností dětí,
- problémy týkající se školní zralosti dětí,
- upevňování zdraví dětí,
- jednotné působení na dítě v MŠ i v rodině.

4. Organizace vzdělávání

MŠ má dvě třídy. Provoz MŠ je od 6.00 - 16.30 hodin. Pro přijímání dětí do MŠ jsou zohledněny (pokud to organizační podmínky dovolí) požadavky rodičů.

Charakteristika a chod třídy

Snažíme se, aby děti měly dostatek prostoru pro volnou hru, pohyb a svobodnou volbu činností. Preferujeme osobnostní přístup k dětem, učíme se společnému soužití a vlastní aktivitě v rámci vzájemně domluvených pravidel. Vedeme je k zodpovědnosti za své jednání.

Umožňujeme rodičům vstup do třídy a těší nás jejich zájem o práci dětí a učitelek. Zaměřujeme se na naše okolí, a odkrýváme další tajemství nejenom přírody, ukážeme si města, dopravní prostředky, povolání, podíváme se do světa knížek, encyklopedií, techniky, kreslených i pohyblivých obrázků.

Zařazujeme:

- Environmentální výchovu
- Rádi chodíme do přírody a pozorujeme dění kolem
- Činnosti vedoucí k samostatnosti dětí - sami si prostírají, pomáhají mladším dětem
- Prvky jógy, delší vycházky, cvičení v tělocvičně
- Různé výtvarné techniky
- Rádi kreslíme, malujeme a tvoříme
- Rozvojem smyslů, vnímání a koordinace připravujeme děti na vstup do školy
- Zaměřujeme se na čtenářskou a matematickou pregramotnost
- Důraz klademe na logopedickou prevenci
- Individuální práci s integrovanými dětmi
- Sezónní práce na zahradě
- Práce s počítačem
- Navštěvujeme kulturní akce - divadla, koncerty, výstavy, exkurze, besedy...
- Pořádáme výlety, návštěvy
- Učíme se hrou

Rámcový režim v mateřské škole

- 6.00 – 7.30 hod. - scházení dětí ve třídě Sluníček, ranní filtr, volná hra
- rozdělení dětí do třídy Berušky
- 7.30– 9.30 hod. - volné hry, ranní kruh, ranní cvičení, provádění individuálních aktivit
v jednotlivých oblastech vzdělávání podle zájmu dětí, integrované bloky
- přesnídávka, doplňující programy
- 9.30 – 11.30 hod. - pobyt venku, pobyt venku se neuskuteční za těchto podmínek
(silný vítr, inverze, náledí, teplota klesne pod -10°C)
- 11.30 – 12.15 hod. - příprava na oběd, oběd
- 12.15 – 14.15 hod. - hygiena, odpočinek, náhradní nespavé aktivity
- 14.15 – 14.45 hod. - hygiena, svačina
- 14.45 – 16.30 hod. - odpolední zájmové činnosti, většinou spontánní, převážně na školní
zahradě, při nepříznivém počasí ve třídě

Do rámcového režimu jsou aktuálně zařazovány plánované akce školy, návštěvy divadel, výstav apod. Veškeré časové údaje jsou orientační, jsou přizpůsobovány dle potřeby konkrétní vzniklé situace.

5. Vzdělávání dětí se speciálními vzdělávacími potřebami a dětí mimořádně nadaných

Vzdělávání dětí se speciálními vzdělávacími potřebami

Rámcové cíle a záměry předškolního vzdělávání jsou pro vzdělávání všech dětí společné. Přijetí dítěte se speciálními vzdělávacími potřebami však vyžaduje vytvoření optimálních podmínek k rozvoji jeho osobnosti. RVP PV uvádí výčet podmínek pro jednotlivá znevýhodnění či postižení.

Vzdělávání dětí mimořádně nadaných

Pokud se v MŠ vyskytne dítě mimořádně nadané lze rozumně přizpůsobit obsah a podmínky vzdělávání jeho potřebám a mimořádným schopnostem.

6. Vzdělávání dětí se speciálními vzdělávacími potřebami a dětí nadaných, pravidla pro tvorbu, realizaci a vyhodnocení PLPP a IVP

Prostředkem k naplnění cílů vzdělávání u dětí se SVP a dětí nadaných je stanovení podpůrných opatření.

Podpůrná opatření slouží jako podpora práce pedagoga s dítětem, a to v případě, kdy vzdělávání vyžaduje v různé míře upravit průběh jeho vzdělávání. Cílem úprav je především vyrovnávat podmínky ke vzdělávání dítěte, které je z různých důvodů oproti ostatním dětem znevýhodněno. Podpůrná opatření jsou členěna do pěti stupňů a lze je mezi sebou kombinovat. Kromě organizace vzdělávání obsahují jednotlivé stupně podpůrných opatření také speciální metody, přístupy a formy vzdělávání, speciální pomůcky a kompenzační pomůcky, sloužící k nápravě oslabených funkcí.

Podpůrná opatření 1. stupně stanovuje školské zařízení, ve kterém je dítě vzděláváno. Podpůrná opatření 2. - 5. stupně doporučuje školské poradenské zařízení, tedy Speciálně pedagogická centra nebo Pedagogicko-psychologická poradna. Tvorba, realizace a vyhodnocení PLPP a IVP.

Podpůrná opatření 1. stupně se realizují na základě Plánu pedagogické podpory, který vypracovává školské zařízení. Pokud se podpůrná opatření 1. stupně jeví jako neúčinná, školské poradenské zařízení na základě žádosti zákonného zástupce provede vyšetření a stanoví stupeň podpůrných opatření. Zprávu z vyšetření a doporučení podpůrných opatření potvrzuje zákonný zástupce svým podpisem. Poskytování podpůrných opatření je vyhodnocováno průběžně, nejdéle však do 1 roku od vydání doporučení.

Dalším prostředkem k naplnění cílů vzdělávání je vypracování individuálního vzdělávacího plánu, který zpracovává školské zařízení na základě doporučení školského poradenského zařízení. Zákonný zástupce dítěte je obeznámen se zněním IVP a svůj souhlas stvrzuje podpisem Informovaného souhlasu. Naplňování IVP je vyhodnocováno školským poradenským zařízením a školským zařízením nejméně 1x za rok.

7. Vzdělávání dětí od dvou do tří let

Předškolní vzdělávání se podle platných zákonů organizuje pro děti zpravidla od 3 do 6 let, nejdříve však od 2 let. Rozhodnutím o přijetí se každé přijaté dítě, a to i to dvouleté, stává dítětem mateřské školy se všemi právy a povinnostmi s tím souvisejícími. Pro zajištění kvalitních podmínek pro vzdělávání těchto dětí jsme přijali opatření týkající se zajištění bezpečnostních, hygienických, psychosociálních, věcných (materiálních) podmínek, organizace a obsahu vzdělávání.

V oblasti věcných podmínek jsme zvažili vhodnost stávajících hraček a didaktických pomůcek. V pobytu venku zajistíme využívání pouze odpovídajícího zahradního vybavení školy vzhledem k věku dětí. Prostředí třídy poskytuje dostatečný prostor pro volný pohyb i hru dětí a zároveň bezpečí a klid pro odpočinek v průběhu celého dne. Umývárnu jsme dovybavili stupínkem před WC mísy.

V oblasti životosprávy jsme upravili denní režim. Zajistíme dopomoc při stolování, dokrmování dětí.

Z hlediska organizačního zajištění chodu umožníme dětem zejména individuálně přizpůsobený adaptační režim, dostatek času na veškeré aktivity včetně převlékání a stravování. Organizace vzdělávání a plánování činnosti v mateřské škole vychází z potřeb a zájmů dětí, vyhovuje jejich individuálním vzdělávacím potřebám a možnostem.

Mateřská škola je pro dítě ve věku od dvou let zpravidla první institucí, kde přichází do kolektivu vrstevníků, kde se vzdělává. V adaptačním režimu je důležitá provázanost režimu mateřské školy s režimem v rodině. Děti by se měly cítit v prostředí mateřské školy dobře, spokojeně, jistě a bezpečně. Zásadní je však pro zajištění zmíněných podmínek aktivní budování vztahů a spolupráce s rodinou.

Předškolní období je zásadní pro utváření celoživotních návyků, respektování pravidel a norem. Ve věku dvou let je dítě zpravidla připraveno tyto aspekty rozeznávat a přijímat. Potřebuje stálý pravidelný denní režim, dostatek emoční podpory, zajištění pocitu bezpečí, přiměřené podnětné prostředí a činnosti, více klidu, více individuální péče, srozumitelná a jednoduchá pravidla a řád, určující mantinely jeho jednání.

8. Jazyková příprava dětí s nedostatečnou znalostí českého jazyka

Děti, které pocházejí z jiného jazykového a kulturního prostředí, potřebují podporu učitele mateřské školy při osvojování českého jazyka. Je proto zapotřebí jim poskytovat jazykovou podporu od samotného nástupu do mateřské školy.

Při práci s celou třídou, ve které se nachází dítě s odlišným mateřským jazykem (dále jen OMJ), je potřeba uzpůsobit didaktické pomůcky a zásady tak, aby cíleně podporovaly osvojování českého jazyka.

Podpůrným materiálem při vzdělávání dětí s nedostatečnou znalostí českého jazyka je Kurikulum češtiny jako druhého jazyka pro povinné předškolní vzdělávání.

Při práci s dítětem s OMJ dodržujeme následující zásady:

- hovoří pomalu a zřetelně; stojí čelem k dítěti
- k hovoru využívá témata, která jsou dítěti známá a blízká;
- užívá ustálené jednoduché instrukce a slovní spojení, instrukce sděluje posloupně po jedné;
- klade jednoduché otázky, dává dostatek času na odpověď;
- při použití jazykových prostředků současně napomáhá dítěti k porozumění využíváním neverbálních prostředků (gesta, mimika), pokud je to možné, řeč opírá o vizuální oporu (obrázky, předměty);

9. Individuální vzdělávání - IV

Individuálním vzděláváním se rozumí poskytování povinného předškolního vzdělávání jinou formou než je pravidelná docházka do mateřské školy. Kromě domácího vzdělávání se tohoto statusu využívá také tehdy, dochází-li dítě do mateřské školy či zařízení, které není uvedeno v rejstříku škol. Zákonný zástupce má totiž povinnost dítě zapsat k předškolnímu vzdělávání a dítě může být k individuálnímu vzdělávání zapsáno jedině v mateřské škole, která je zapsána v Rejstříku škol a školských zařízení.

Zahájení IV:

Zákonný zástupce dítěte písemně oznámí mateřské škole, že chce své dítě vzdělávat individuálně. Pokud má individuální vzdělávání probíhat po převážnou část školního roku, oznamuje zákonný zástupce toto rozhodnutí škole **tři měsíce před začátkem školního roku**. (optimálně v době zápisu do mateřské školy). Pro individuální vzdělávání na kratší období se může zákonný zástupce rozhodnout kdykoliv v průběhu školního roku. Individuální vzdělávání začíná dnem, který následuje po dni, kdy bylo oznámení o volbě individuálního vzdělávání doručeno mateřské škole. Oznámení lze učinit opakovaně.

Průběh IV:

Po převzetí oznámení o individuálním vzdělávání má MŠ povinnost seznámit zákonného zástupce s oblastmi, ve kterých má být dítě vzděláváno. K tomu jsou vhodné následující materiály:

1. náš vlastní Školní vzdělávací program pro PV
2. RVP pro PV
3. další informační materiály z úrovně MŠMT

Dále doporučujeme, abyste vytvářeli Vašemu dítěti sběrné portfolio, kam budete zakládat materiály související s jeho individuálním vzděláváním (např. výtvarné práce; fotografie dětských prací - ze stavebnice, modelíny, písku a dalších materiálů; vstupenky z akcí; pracovní listy; seznam literatury aj.). Sběrem těchto různorodých materiálů získáme dobrý podklad pro snadnější průběh rozhovoru o průběhu individuálního vzdělávání při ověření dosahování očekávaných výstupů.

Je také zapotřebí se domluvit na termínu ověření dosahování očekávaných výstupů, a to nejlépe osobně nebo mailovou komunikací. Termíny jsou obecně dány platnou legislativou.

K ověření je zákonný zástupce s dítětem povinen se ve stanoveném, nejpozději ve stanoveném náhradním termínu dostavit. Ověření provádí ředitelka školy, případně jí pověřená učitelka. Zákonný zástupce má právo být přítomen ověření.

Na základě rozhovoru a reakcí dítěte doporučíme další postup, tedy na co se má zákonný zástupce v dalším období zaměřit, aby co nejlépe rozvíjel své dítě.

O ověření bude proveden zápis a s jeho závěry bude zákonný zástupce seznámen a stvrdí jej podpisem.

Ukončení IV:

Odpovědnost za dítě a jeho vzdělávání má zákonný zástupce.

Zákonný zástupce kdykoliv v průběhu školního roku může individuální vzdělávání svého dítěte ukončit.

Škola při ověření může na základě svých zjištění zákonnému zástupci doporučit vyšetření dítěte ve školském poradenském zařízení, ve výjimečných případech může doporučit ukončení individuálního vzdělávání dítěte.

V případě neomluvené neúčasti u ověření ukládá školský zákon řediteli mateřské školy povinnost vydat rozhodnutí o ukončení individuálního vzdělávání. Toto rozhodnutí má bezodkladnou účinnost. Individuální vzdělávání pak nemůže být znovu povoleno.

10. Charakteristika vzdělávacího programu

Zaměření školy a její filosofie

Náš ŠVP PV vychází z Rámcového programu pro předškolní vzdělávání. Obsah ŠVP PV a témata s ním spojená jsou propojována tak, aby odpovídala cílům předškolního vzdělávání, potřebám dětí, podmínkám a prostředí MŠ. Zařazujeme prvky ze vzdělávacího programu Začít spolu a vzhledem k umístění MŠ a možnostem se soustředíme na environmentální výchovu, zdravý životní styl a rozvoj řeči.

Cílem našeho předškolního vzdělávání je zdravé, sebevědomé a šťastné dítě, které je rozvíjeno po stránce fyzické, psychické i sociální a věst je tak, aby na konci svého předškolního období bylo jedinečnou a relativně samostatnou osobností, schopnou zvládat, pokud možno aktivně a s osobním uspokojením, takové nároky života, které jsou na něho běžně kladeny a zároveň ty, které ho v budoucnu nevyhnutelně očekávají.

Zaměřujeme se na:

- Učení dětí vnímat svět kolem sebe cestou přirozené výchovy a vzdělávání na základě vlastní prožitkové zkušenosti
- Upevňování fyzického zdraví, zdravý životní styl, porozumění přírodě a posílení ohleduplnosti k ní, prevenci řečových vad individuální i skupinovou formou práce, rozvoj komunikativních dovedností
- Vedení dětí k samostatnosti
- Na děti s odkladem školní docházky
- Na specifické důvody odkladu školní docházky, na celkový rozvoj osobnosti, snížení případných výukových a jiných obtíží v ZŠ
- Individuální integraci dětí se speciálně vzdělávacími potřebami
- Výchovu k mravnímu, osobnostnímu a prosociálnímu rozvoji dítěte a skupiny

Rámcové a dlouhodobé cíle

Pokud jsou naplňovány, směřujeme vzdělávání k utváření základů klíčových kompetencí. Základy všech klíčových kompetencí - k učení, k řešení problémů, komunikativní sociální personální, činnostní a občanské a vybavit každého jedince souborem klíčových kompetencí na úrovni, která je pro něho dosažitelná.

Vzhledem k ideální poloze mateřské školy vytvářet u dětí u dětí pozitivní vztah k místu a prostředí, ve kterém žijí a povědomí o jejich sounáležitosti s přírodou živou, neživou a s celou společností /environmentální výchova/.

Nadále rozvíjet tradice MŠ - zapojit se do společenského života formou veřejného vystoupení, organizováním akcí jak pro rodičovskou veřejnost, tak pro občany Bedihoště.

- Rozvíjení dítěte a jeho schopnost učení
 - Dostatek informačních zdrojů
 - Propojení informací se skutečným životem
 - Práce v motivujícím prostředí
 - Převaha kladného hodnocení
 - Netradiční metody a formy práce
- Osvojování si základů a hodnot, na nichž je založena naše společnost
 - Atmosféra přátelství
 - Dodržování stanovených pravidel
 - Utváření ohleduplného a citlivého vztahu k lidem
 - Poznávání a ochrana přírody
- Získávání osvojení samostatnosti a schopnosti projevat se jako samostatná osobnost působící na své okolí
 - Vhodná organizace denního režimu
 - Bezpečnost, estetičnost a čistota prostředí
 - Hygienické a stravovací návyky
 - Prevence násilí a šikany
 - Respektování individuálních potřeb
 - Osvojování základních pracovních dovedností
 - Ohleduplnost k slabším, pomoc starým, nemocným

Aby pedagog mohl úspěšně naplnit cíle předškolního vzdělávání, nesmí v praxi opomíjet tyto skutečnosti:

- že nejdůležitějším činitelem vzdělávání jsou děti, jejich potřeby a prožitky
- že vzdělání je pro dítě činností přirozenou, pro pedagoga cílevědomou
- že hlavními prostředky výchovy a vzdělání jsou činnosti
- že jádro vzdělávání v MŠ neleží v řízených činnostech, ale ve všem co se děje v MŠ
- že si dítě odnáší kompetence a ne splněné úkoly.

Metody a formy práce

V pedagogickém procesu v mateřské škole používáme různé formy činností, které umožňují dosáhnout žádoucího vzdělávacího výsledku. Jejich promyšlené a účelné střídání činí život dětí pestrým a dynamickým, což odpovídá jejich fyziologickým potřebám a stádiu jejich psychického rozvoje. Hlavní formou činnosti dítěte v předškolním období je hra. Učitelky využívají ve vzdělávací práci kolektiv dětí, ale jsou si vědomy také nutnosti individuálního přístupu k dětem.

I. Metody založené na prožitku

- Společná vycházka - žasneme nad krásou barev.
- Improvizace na téma Když se ztratím v lese - prožitek obavy a radosti z nalezení
- Ranní pozdravení v kruhu - sounáležitost, důležitost každého jednotlivce
- Společný zpěv - sounáležitost, jsem součástí tohoto hlasu, tohoto společenství
- Krájení zeleniny - radost z toho, co sám dokážu
- Přinést si svou hračku z domova - pocit vlastnění přináležení k domovu
- Čtení pohádky - radost z vítězství dobra nad zlem atd.

II. Metody založené na vzoru

- Učitelka sedí s dětmi u oběda - příklad správného stolování a důkaz, že je to dobré)
- Učitelka čte z knihy pohádku - příklad důležitosti čtení, chtěl bych to umět jako ona
- Učitelka zapisuje do třídní knihy za pomoci dětí - planí je důležité, chci se to naučit
- Učitelka poděkuje, poprosí, pozdraví - vzor chování
- Starší dítě dodržuje pravidlo - učí mladší děti dodržovat pravidla
- Učitelka si povídá s maminkou - vzor komunikace
- Učitelka řeší konflikty domluvou - vzor chování
- Učitelka si myje ruce - mytí rukou před jídlem je správné
- Práce s příběhy a pohádkami atd.

III. Metody založené na hře

- Dítě má dostatek času a prostoru pro volnou hru
- I při hře řízené si může dítě vybrat, jakým způsobem se do hry zapojí

IV. Metody založené na manipulaci a experimentu

- Manipulace s kostkami, přírodninami, stavebnicemi a různým materiálem
- Experimenty s vodou - děti zkoumají skupenství, objem, možnosti aj.
- Experimenty s rostlinami - pěstování, klíčení, vaření
- Experimenty s barvami - zapouštění, míchání, rozmývání aj.
- Experimenty se vztahy - co by se stalo, kdyby..., improvizace, hry v různých rolích
- Experimenty s tělem - vytváření soch, obrazů
- Experimenty s kreslícími materiály - různé techniky
- Experimenty se slovy - vynýšlení novotvarů, symbolů
- Experimentování s čísly - řazení, přiřazování, porovnávání počtu prvků aj.

V. Metody založené na komunikaci

- Komunikační kruh - naslouchání druhých a formulování vlastní myšlenky
- Vyprávění příběhů - učitelkou i dětmi, skutečných i fantazijních
- Četba pohádek - s aktivním zapojováním dětí nebo před usnutím aj.
- Popis - obrázků, kamaráda, zvířete aj.
- Řešení problémů - záměrné domlouvání se, stanovování pravidel
- Jak se tvářím, když... - mám radost, jsem smutný, aj.
- Hry na sochy - zobrazující nálady, emoce, vlastnosti

- Dokončení příběhu - jak to dopadlo, co se stalo před tím
- Prosociální hry - posílání klubička, pozdravení aj.
- Pantomima - narativní, hromadná, individuální, na hudbu aj.

VI. Metody založené na tvoření

- Hry v písku a s pískem
- Tvoření z papíru, textilu a dalších materiálů - skládání, stříhání, lepení, trhání, lámání aj.
- Stavění domečků, dopravních prostředků aj. pro užití ve hře
- Vyrábění dárků
- Tvoření masek a loutek
- Modelování
- Výzdoba třídy
- Hry se sněhem
- Literární tvorba
- Hudební a taneční tvorba
- Výtvarná tvorba aj.

VII. Metody založené na myšlenkových operacích

- Vymyšlení a konstruování modelů a vynálezů
- Diskuse a domlouvání
- Řešení hádanek, hlavolamů atd.
- Společné plánování
- Řešení běžných problémů
- Stanovování pravidel atd.

VIII. Metody založené na pohybu

- Rozvíčka - obvykle složená z přirozených zdravotních a akrobatických cviků, doplněna hrou
- Pohybová hra - například honička, vybíjená, rybičky rybáři jedou aj.
- Skákání - přes překážky, výskoky, seskoky aj.
- Běh - k cíli, do kopce, z kopce
- Tanec - improvizací i s pevnými pravidly
- Překonávání překážek - ve třídě i v terénu aj.

IX. Metody založené na fantazii

- Vymyšlení a vyprávění fantastických příběhů
- Fantazijní práce s materiály
- Provokování fantazie otázkami
- Kreslení, malování, modelování
- Improvizace a další dramatické metody

Rovněž se snažíme zajistit rovnováhu činností řízených, spontánních i relaxačních. Cíle plníme průběžně již od ranních hodin. Preferujeme metody a formy, které respektují specifika předškolního vzdělávání.

Součástí vzdělávání jsou akce školní i mimoškolní, které cíleně doplňují, obohacují a zpestřují vzdělávací proces s dětmi. Značný přínos pro rozvoj osobnosti dítěte má spolupráce s nejrůznějšími institucemi a organizacemi. Vzdělávání dětí v mateřské škole realizujeme prostřednictvím třídního plánu, který je zpracován v návaznosti na ŠVP.

Obsah vzdělávání je ve školním vzdělávacím programu rozpracován do pěti hlavních témat integrovaných bloků a ty se dále dělí do tematických celků s podtématy. Nástin vzdělávací nabídky v ŠVP je dále konkretizován ve třídním vzdělávacím programu s ohledem na přání a možnosti dětí.

ŠVP určuje přibližné časové rozložení daných témat nezávazně. Časový prostor k realizaci zůstává otevřený, flexibilní, dostatečně volný s prostorem pro aktuální situace, pro aktivní vstup dětí i tvořivost učitelky. ŠVP je dokument, který se stále vyvíjí a který úzce souvisí s postupným získáváním nových zkušeností, poznatků z autoevaluace, se stálým sebevzděláváním pedagogů a s postupnými změnami podmínek, které jej ovlivňují.

11. Klíčové kompetence předškolního vzdělávání

V naší mateřské škole si děti osvojují klíčové kompetence tím že,

Kompetence k učení

1. Pozorují zvířata, změny v přírodě
2. dopravní situace a získané znalosti uplatňují v praxi
3. pozorují a poznávají práci dospělých ve svém okolí (kuchařka, školnice, zahradník apod)
4. navštěvují kulturní představení a umí se vhodně chovat
5. pojmenovávají věci kolem sebe, všímají si rozdílů, umí zacházet s počítačem
6. malují, stříhají, lepí, vyrábí dárečky k různým příležitostem, pracují s pracovními listy podle pokynů učitelky a procvičují grafomotoriku
7. využívají komunitního kruhu
8. Často a vhodně jsou chváleny

Kompetence k řešení problémů

1. Hrají společné hry s dotyky těla (pohlázení), udržují čistotu ve svém okolí
2. Řeší labyrinty a hádanky
3. Překonávají přírodní překážky, bludiště a prolézačky
4. Dokončují vyprávěný příběh, malování obrázku
5. Zvládají číselnou řadu, rozlišují vlevo x vpravo, nahoře x doleporovnávají počet
6. Rozpoznají a ohodnotí vhodné a nevhodné oblékání, chování a vztahy, umí zhodnotit a poznat hlavní charakterové vlastnosti jednotlivých postav v pohádkách
7. Snaží se samostatně řešit konflikty mezi dětmi - (pravidla chování na třídách)

Komunitní kompetence

1. Vypráví o obrázku, knize, časopisu, reprodukuje text, vymýšlejí hádanky a dokončují příběh
2. Dramatizují pohádky (vyrábějí kulisy a kostýmy), zpívají písně, hrají na rytmické nástroje, rozpoznají náladu skladby (ukolébavka, pochod, tanec, veselý, smutný)
3. Bez ostychu vypráví o svém prožitku s kamarády či dospělými
4. Rytmičuje slova a říkadla, vymýšlí rýmy, poznává hlásky, umí se podepsat
5. Umí ovládat počítačové programy, orientovat se v dětských encyklopediích a vyhledává obrázky v knihách
6. Hrají pantomimu
7. Napodobují správnou výslovnost podle vzoru - reedukace výslovnosti

Sociální a personální kompetence

1. Pomáhají kamarádovi, umí vyjádřit sympatie a antipatie, dokáží být empatičtí
2. Dokáží přiznat svůj omyl či chybu a omluvit se kamarádovi
3. Rozhodují o hře, vymýšlejí a dodržují již dohodnutá pravidla
4. Zdraví, poprosí a poděkují, počkají, až druhý domluví a neskáčí do řeči
5. Hrají společné námětové hry, určují jednotlivé role a napodobují chování dospělých ve svém okolí (na domácnost, školu, dopravu apod).
6. Umí se chovat obezřetně a s nedůvěrou k cizím lidem – hrají hry s bezpečnostní tematikou (Na zloděje, Na zlého pána)
7. Umí vyřídit vzkaz

Kompetence ěnnostní a občanské

1. Dokáže odhadnout svoje síly a schopnosti při překonávání přírodních překážek a při hře na průlezkách
2. Dokončí započatou práci (výkres, výrobek), zadaný úkol
3. Neničí práci druhých (nebouráme stavby, nekreslíme druhému do jeho práce apod.)
4. Projevuje radost ze hry, z práce, umí pochválit, neubližuje kamarádovi
5. Ví, jak chráníme přírodu a co jí škodí, pomáhá při úklidu hraček a umí je uložit na správné místo.
6. Dodržuje dohodnutá pravidla chování ve třídě
7. Myje si ruce dle hygienických zásad, umí používat kapesník a toaletu, správně používá zubní kartáček a pastu, jí příborem

12. **Vzdělávací obsah školního vzdělávacího programu**

Název školního vzdělávacího programu:

„MALUJEME DUHU“

Název ŠVP je inspirován kalendářním rokem a jeho tradičním dělením. Aby děti dosáhly svého největšího potenciálu, je třeba naplnit veškeré jejich potřeby a mezi ně patří rovněž potřeba tepla, které jim dáváme v maximálních dávkách v podobě hřejivé a láskyplné péče.

ŠVP obsahuje čtyři bloky. Jednotlivé bloky jsou konkretizovány a rozpracovány, aby poskytly dostatek zajímavých a různorodých podnětů ke konkrétním činnostem a svým obsahem se vzájemně doplňovaly, prohlubovaly a prolínaly. Učitelky mají volnost při práci. Jednotlivá témata = bloky jsou volnou nabídkou pro učitelky. Je na nich, jaké prostředky a kolik času zvolí pro jeho naplnění. Jednotlivé témata budou konkretizovány v rámci třídy do činností, ve kterých budou učitelky dbát na vyvážený poměr činností motorických, kognitivních a estetických s důrazem na rozvoj osobnostně sociálních a morálních vlastností a dovedností, převážením hravé činnosti vycházející ze zájmu dětí a respektující jejich individuální možnosti a potřeby.

Vyplyne-li ze zájmu dětí téma další, učitelka nabídku doplní, a nebo si vytvoří téma zcela jiné.

RVP PV (v tištěné podobě) je k dispozici ve třídě Berušek i Sluníček, kde jsou blíže specifikovány pro všechny čtyři vzdělávacích oblastí se záměrem, dílčím cílem, vzdělávací nabídkou, očekávanými výstupy i riziky. Učitelky s materiálem soustavně pracují, vzdělávací obsah slouží učitelce jako východisko pro vlastní vzdělávací nabídky. Učitelky mají značnou volnost v tom, jakým způsobem vzdělávací obsah daného RVP PV pojmu a pojmenují.

Integrovaný blok (září – listopad)

„Malíř podzim maluje oranžovou barvičkou“

Tématické celky:

1. Doma a ve škole
2. Podzim v přírodě
3. Moje tělo a zdraví



Obsahem bloku je adaptace dětí na nové prostředí, seznámení s novými kamarády, pomoc dětem i rodičům orientovat se v novém prostředí, postupné zvládnání sebeobsluhy, pozorování rozmanitostí podzimní přírody, poznávání ovocných stromů, ovoce a zeleniny, seznámení dětí se základy ekologické výchovy, péče o okolí MŠ, poznávání lidského těla, péče o tělo a zdraví, prevence nemocí.

Záměrem je usnadnit novým dětem vstup do MŠ, rozvíjet schopnost žít ve společnosti ostatních lidí, učit se spolupracovat, přizpůsobovat se, přináležet ke kamarádům ve třídě, osvojovat si dovednosti k podpoře osobní pohody, pozorováním podzimní přírody kultivovat mravní, estetické a smyslové vnímání dětí, osvojovat si poznatky o těle a jeho zdraví, pohybových činnostech a jejich kvalitě.



Dílčí vzdělávací cíle

(Dítě a jeho tělo, Dítě a jeho psychika, Dítě a ten druhý, Dítě a společnost, Dítě a svět)

- Uvědomění si vlastního těla (1)
- Osvojení si věku přiměřených praktických dovedností (5)
- Osvojení si poznatků o těle a jeho zdraví, o pohybových činnostech a jejich kvalitě (6)
- osvojení si poznatků a dovedností důležitých k podpoře zdraví, bezpečí, osobní pohody i pohody prostředí (7)
- Vytváření zdravých zdravotních návyků a postojů jako základu zdravého životního stylu (8)
- rozvoj řečových schopností a jazykových dovedností receptivních (vnímání, naslouchání, porozumění) i produktivních (výslovnosti, vytváření pojmů, mluvního projevu, vyjadřování) (1- jazyk a řeč)
- Rozvoj komunikativních dovedností (2 - jazyk a řeč)
- rozvoj tvořivosti (tvořivého myšlení, řešení problémů, tvořivého sebevyjádření) (2- pozn. schop. a funkce, představivost a fantazie, myšl. operace)
- Posilování přirozených poznávacích citů (3 - pozn. schopnosti a funkce,..)
- Získání relativní citové samostatnosti (2 - sebepojetí, city, vůle)
- rozvoj schopnosti sebeovládání (3- sebepojetí, city a vůle)
- Seznamování s pravidly chování ve vztahu k druhému (1)
- Vytváření prosociálních postojů (4)
- Rozvoj kooperativních dovedností (6)
- Ochrana osobního soukromí a bezpečí ve vztazích s druhými dětmi i dospělými (7)
- Poznávání pravidel společenského soužití a jejich spoluvytváření v rámci přirozeného - sociokulturního prostředí, porozumění základním projevům neverbální komunikace obvyklým v tomto prostředí (1)
- Rozvoj schopnosti žít ve společenství ostatních lidí (spolupracovat, spolupodílet se), přináležet k tomuto společenství (ke třídě, k rodině, k ostatním dětem) a vnímat a přijímat základní hodnoty v tomto společenství uznávané (2)
- Rozvoj základních kulturně společenských postojů, návyků a dovedností dítěte, rozvoj schopnosti projevat se autenticky, chovat se autonomně, prosociálně a aktivně se přizpůsobovat společenskému prostředí a zvládat jeho změny (3)
- Seznamování s místem a prostředím, ve kterém dítě žije a vytváření pozitivního vztahu k němu (1)
- vytváření elementárního povědomí o širším přírodním, kulturním i technickém prostředí, o jejich rozmanitosti, vývoji a neustálých proměnách (2)
- osvojení si poznatků a dovedností potřebných k vykonávání jednoduchých činností v péči o okolí při spoluvytváření zdravého a bezpečného prostředí a k ochraně dítěte před jeho nebezpečnými vlivy (5)
- rozvoj úcty k životu ve všech jeho formách (6)

Vzdělávací nabídka:

- manipulační činnosti a jednoduché úkony s předměty, pomůckami, nástroji, náčiním, materiálem, činnosti seznamující děti s věcmi, které je obklopují, a jejich praktickým používáním
- zdravotně zaměřené činnosti
- smyslové a psychomotorické hry
- příležitosti a činnosti směřující k ochraně zdraví, osobního bezpečí a vytváření zdravých životních návyků
- činnosti zaměřené k poznávání lidského těla a jeho částí
- příležitosti a činnosti směřující k ochraně zdraví, osobního bezpečí a vytváření zdravých životních návyků
- společné diskuse, rozhovory, individuální a skupinová konverzace (vyprávění zážitků, příběhů, vyprávění podle skutečnosti i podle obrazového materiálu, podle vlastní fantazie, sdělování slyšeného druhým apod.)
- prohlížení a čtení knížek
- spontánní hra
- činnosti zajišťující spokojenost a radost, činnosti vyvolávající veselí a pohodu
- konkrétní operace s materiálem (třídění, přiřazování, uspořádání, odhad, porovnávání apod.)
- činnosti zasvěcující dítě do časových pojmů a vztahů souvisejících s denním řádem, běžnými proměnami a vývojem a přibližující dítěti přirozeně časové i logické posloupnosti dějů
- činnosti zaměřené a poznávání sociálního prostředí, v němž dítě žije
- aktivity podporující sbližování dětí
- společenské hry, společné aktivity nejrůznějšího zaměření
- kooperativní činnosti ve dvojicích, ve skupinkách
- společná setkávání, povídání, sdílení a aktivní naslouchání druhému
- běžné každodenní setkávání s pozitivními vzory vztahů a chování
- aktivity vhodné pro přirozenou adaptaci dítěte v prostředí mateřské školy
- různorodé společné hry a skupinové aktivity (námětové hry, dramatizace, konstruktivní a výtvarné projekty apod.) umožňující dětem spolupodílet se na jejich průběhu i výsledcích
- hry zaměřené k poznávání a rozlišování různých společenských rolí
- přirozené pozorování blízkého prostředí a života v něm, okolní přírody, kulturních i technických objektů, vycházky do okolí, výlety
- sledování událostí v obci a účast na akcích, které jsou pro děti zajímavé
- praktické užívání technických přístrojů, hraček a dalších předmětů a pomůcek, se kterými se dítě běžně setkává
- praktické činnosti, na jejichž základě se dítě seznamuje s různými přírodními i umělými látkami a materiály ve svém okolí a jejichž prostřednictvím získává zkušenosti s jejich vlastnostmi (praktické pokusy, zkoumání, manipulace s různými materiály a surovinami)

Očekávané výstupy:

- zachovat správné držení těla
- zvládnout sebeobsluhu, uplatňovat základní kulturně hygienické a zdravotně preventivní návyky
- rozlišovat, co prospívá zdraví a co mu škodí, chovat se tak, aby v situacích pro dítě běžných a jemu známých neohrožovalo zdraví, bezpečí a pohodu svou ani druhých
- mít povědomí o významu péče o čistotu a zdraví, o významu aktivního pohybu a zdravé výživě
- pojmenovat části těla, některé orgány, znát jejich funkce, mít povědění o těle a jeho vývoji, znát základní pojmy užívané ve spojení se zdravím, s pohybem a portem
- vyjadřovat samostatně a smysluplně myšlenky, nápady, pocity, mínění a úsudky ve vhodně zformulovaných větách
- učit se z paměti krátké texty (reprodukovat říkanky, písničky, pohádky, zvládnout jednoduchou dramatickou úlohu apod.)
- záměrně se soustředit na činnost a udržet pozornost
- učit se nazpaměť krátké texty, vědomě si je zapamatovat a vybavit
- pojmenovat většinu toho, čím je obklopeno
- vnímat, že je zajímavé dozvídat se nové věci, využívat zkušeností k učení
- odloučit se na určitou dobu od rodičů a blízkých, být aktivní i bez jejich opory
- prožívat radost ze zvládnutého a poznaného
- respektovat předem vyjasněná a pochopená pravidla, přijímat vyjasněné a zdůvodněné povinnosti
- navazovat kontakty s dospělým, kterému je svěřeno do péče, překonat stud, komunikovat s ním vhodným způsobem, respektovat ho
- porozumět běžným projevům vyjádření emocí a nálad
- přirozeně a bez zábran komunikovat s druhým dítětem, navazovat a udržovat dětská přátelství
- uvědomovat si svá práva ve vztahu k druhému, přiznávat stejná práva druhým a respektovat je
- chápat, že všichni lidé (děti) mají stejnou hodnotu, přestože je každý jiný
- spolupracovat s ostatními
- uplatňovat návyky v základních formách společenského chování ve styku s dospělými i s dětmi
- pochopit, že každý má ve společenství (v rodině, ve třídě, v herní skupině) svou roli, podle které je třeba se chovat
- začlenit se do třídy a zařadit se mezi své vrstevníky, respektovat jejich rozdílné vlastnosti, schopnosti a dovednosti
- adaptovat se na život ve škole, aktivně zvládat požadavky plynoucí z prostředí školy i jeho běžných proměn (vnímat základní pravidla jednání ve skupině, podílet se na nich a řídit se jimi, podříditi se rozhodnutí skupiny, přizpůsobit se společnému programu, spolupracovat, přijímat autoritu) a spoluvytvářet v tomto společenství prostředí pohody

- utvořit si základní dětskou představu o pravidlech chování a společenských normách, co je v souladu s nimi a co proti nim a ve vývojově odpovídajících situacích se podle této představy chovat (doma, v mateřské škole i na veřejnosti)
- dodržovat pravidla her a jiných činností, jednat spravedlivě, hrát férově
- zacházet šetrně s vlastními i cizími pomůckami, hračkami, věcmi denní potřeby, s knížkami, s penězi apod.
- orientovat se bezpečně ve známém prostředí i v životě tohoto prostředí (doma, v budově mateřské školy, v blízkém okolí)
- zvládat běžné činnosti a požadavky kladené na dítě i jednoduché praktické situace, které se doma a v mateřské škole opakují, chovat se přiměřeně a bezpečně doma i na veřejnosti (na ulici, na hřišti, v obchodě, u lékaře apod.)
- uvědomovat si nebezpečí, se kterým se může ve svém okolí setkat, a mít povědomí o tom, jak se prakticky chránit (vědět, jak se nebezpečí vyhnout, kam se v případě potřeby obrátit o pomoc)

Rizika:

- denní režim nevyhovující fyziologickým dětským potřebám a zásadám zdravého životního stylu
- neznalost zdravotního stavu a zdravotních problémů dítěte
- nedostatek či zkrácení elementárních inf. o lidském těle, o jeho růstu a vývoji, o funkci některých částí a orgánů, o zdraví i možnostech jeho ohrožení, způsobech ochrany zdraví a bezpečí
- málo příležitosti k samostatným řečovým projevům dítěte (spontánním i řízeným) a slabá motivace k nim
- vytváření komunikativních zábran
- nedostatek příležitostí k poznávacím činnostem založeným na vlastní zkušenosti
- nedostatek porozumění a ocenění úspěchu či úsilí
- nedostatek možností projevovat vlastní city, sdělovat citové dojmy a prožitky a hovořit o nich
- málo vlídné, nevstřícné, strohé, nelaskavé a málo přátelské prostředí, kde dítě nenalézá dostatek lásky a porozumění
- zahlcování podněty a informacemi bez rozvíjení schopnosti s nimi samostatně pracovat
- nedostatečně psychosociálně „bezpečné“ prostředí, neautentické, s nedostatkem porozumění a tolerance
- nedostatek empatie, neposkytování empatické odezvy na problémy dítěte
- autoritativní vedení, korektivní zacházení s dítětem
- příliš časté vystupování učitele v roli soudce
- příliš ochránářské či příliš nevšímavé prostředí
- příliš mnoho nefunkčních pravidel ve skupině
- příliš mnoho nefunkčních pravidel ve skupině, děti se nepodílejí na jejich vytváření, ne všichni je dodržují (např. někteří dospělí)

- nevhodnost k nevhodné komunikaci a jednání mezi dětmi, přehlížení nežádoucího chování některých dětí, schematické řešení konfliktů bez zjišťování příčin jejich vzniku
- nedostatek příležitostí k nápravě jednání, které bylo proti pravidlům
- nedostatek příležitostí vidět a vnímat svět v jeho pestrosti a změně, v jeho dění a řádu
- nedostatečné a nepřiměřené informace, nedostatečné, nepravdivé nebo žádné odpovědi na otázky dětí
- výběr a nabídka témat, která jsou životu dítěte příliš vzdálená, pro jeho vnímání a chápání náročná, která přesahují přirozenou zkušenost dítěte a nejsou pro dítě prakticky využitelná
- nedodržování pravidel péče o zdravé prostředí v provozu mateřské školy

Integrovaný blok (prosinec – únor)

„Paní zima maluje modrou barvičkou“

Tematické celky:

1. Těšíme se na Ježíška
2. Radujeme se ze sněhu
3. Zvířátka v zimě
4. Dopravní prostředky - tematický celek určen především pro sluníčka

Tento integrovaný blok je ve znamení emocí a prosociálního citění. Jeho cílem je rozvoj vnímání – porozumění určitým druhům emocí, uvědomění si vlastních pocitů a prostřednictvím empatie se vcítit do pocitů ostatních. Záměrem je rozvíjet u dětí představivost, fantazii a myšlení. Vést je k odstraňování strachu z nadpřirozených bytostí, k rozlišení reality a fantazie.

Po příchodu zimy příroda utichla, odpočívá, ale kolem nás se přesto děje plno věcí. Martinský čas – možná čas prvních sněhových vloček. Advent, příchod sv. Mikuláše a v neposlední řadě se těšíme na Vánoce. Ctíme tradice, které tyto svátky provází. Přestože příroda spí, nabízí podněty k pozorování jejich změn, holé stromy nám umožňují pozorovat to, co nám v létě uniká, sledování počasí nás může inspirovat k výrobě vlastního kalendáře počasí. Toto kouzelné období prožíváme i prostřednictvím zpěvu koled.

Celý blok zimy je zakončen imaginárním pohledem dítěte do světa představ a fantazie, jeho představivosti a prožívání.

Děti ze sluníček se zaměří na dopravní prostředky, bezpečnost chování na silnici a na chodníku.

Tečku za tímto pohádkovým světem dětí tvoří karneval.



Dílčí vzdělávací cíle:

(Dítě a jeho tělo, Dítě a jeho psychika, Dítě a ten druhý, Dítě a společnost, Dítě a svět)

- Uvědomění si vlastního těla (1)
- Rozvoj pohybových schopností a zdokonalování dovedností v oblasti hrubé i jemné motoriky (2)
- Rozvoj a užívání všech smyslů (3)
- Rozvoj psychické i fyzické zdatnosti (4)
- Vytváření zdravých životních návyků a postojů jako základů zdravého životního stylu (8)
- Rozvoj komunikativních dovedností (2 - jazyk a řeč)
- Osvojení si některých poznatků a dovedností, které předcházejí čtení a psaní, rozvoj zájmu o psanou podobu jazyka i další formy sdělení verbální i neverbální (3 - jaz. a řeč)
- Posilování přirozených poznávacích citů (3 - pozn. schopnosti a funkce, ...)
- Osvojení si elementárních poznatků o znakových systémech a jejich funkci (5 - pozn. schopnosti a funkce,..)
- Vytváření základů pro práci s informacemi (6 - pozn. schopnosti a funkce,..)
- Rozvoj schopnosti sebeovládání (3 - sebepojetí, city a vůle)
- Posilování prosociálního chování ve vztahu k ostatním lidem (v rodině, v MŠ, v dětské herní skupině) (3)
- Rozvoj interaktivních a komunikativních dovedností verbálních i neverbálních (5)
- Rozvoj kooperativních dovedností (6)
- Rozvoj základních kulturně společenských postojů, návyků a dovedností dítěte, rozvoj schopnosti projevat se autenticky, chovat se autonomně, prosociálně a aktivně se přizpůsobovat společenskému prostředí a zvládat jeho změny (3)
- Vytvoření povědomí o mezilidských morálních hodnotách (4)
- Vytvoření základů aktivních postojů ke světu, k životu, pozitivních vztahů ke kultuře a umění, rozvoj dovedností umožňujících tyto vztahy a postoje vyjadřovat a projevat (7)
- Rozvoj společenského a estetického vkusu (8)
- Vytváření elementárního povědomí o širším přírodním, kulturním i technickém prostředí, o jejich rozmanitosti, vývoji a neustálých proměnách (2)
- Rozvoj úcty k životu ve všech jeho formách (6)
- Rozvoj schopnosti přizpůsobovat se podmínkám vnějšího prostředí i jeho změnám (7)

Vzdělávací nabídka:

- lokomoční pohybové činnosti (chůze, běh, skoky a poskoky, lezení), nelokomoční pohybové činnosti (změny poloh a pohybů těla na místě) a jiné činnosti (základní gymnastika, turistika, sezonní činnosti, míčové hry apod.)
- smyslové a psychomotorické hry
- hudební a hudebně pohybové hry a činnosti
- činnosti relaxační a odpočinkové, zajišťující zdravou atmosféru a pohodu prostředí
- společné diskuse, rozhovory, individuální a skupinová konverzace (vyprávění zážitků, příběhů, vyprávění podle skutečnosti i podle obrazového materiálu, podle vlastní fantazie, sdělování slyšeného druhým apod.)
- poslech čtených či vyprávěných pohádek a příběhů, sledování filmových a divadelních pohádek a příběhů
- motivovaná manipulace s předměty, zkoumání jejich vlastností
- námětové hry a činnosti
- činnosti zaměřené na seznamování se s elementárními číselnými a matematickými pojmy a jejich symbolikou (číselná řada, číslice, základní geometrické tvary, množství apod.)
- činnosti zajišťující spokojenost a radost, činnosti vyvolávající veselí a pohodu
- kooperativní činnosti ve dvojicích, ve skupinkách
- aktivity podporující uvědomování si vztahů mezi lidmi (kamarádství, přátelství, vztahy mezi oběma pohlavími, úcta ke stáří apod.)
- hry a činnosti, které vedou děti k ohleduplnosti k druhému, k ochotě rozdělit se s ním, půjčit hračku, střídat se, pomoci mu, ke schopnosti vyřešit vzájemný spor apod.
- přípravy a realizace společných zábav a slavností (oslavy výročí, slavnosti v rámci zvyků a tradic, sportovní akce, kulturní programy apod.)
- různorodé společné hry a skupinové aktivity (námětové hry, dramatizace, konstruktivní a výtvarné projekty apod.) umožňující dětem spolupodílet se na jejich průběhu i výsledcích
- běžné každodenní setkávání s pozitivními vzory vztahů a chování
- aktivity přibližující dítěti pravidla vzájemného styku (zdvořilost, ohleduplnost, tolerance, spolupráce) a mravní hodnoty (dobro, zlo, spravedlnost, pravda, upřímnost, otevřenost apod.) v jednání lidí
- aktivity zaměřené k získávání praktické orientace v obci (vycházky do ulic, návštěvy obchodů, návštěvy důležitých institucí, budov a dalších pro dítě významných objektů)
- smysluplné činnosti přispívající k péči o životní prostředí a okolní krajinu, pracovní činnosti, pěstitelské a chovatelské činnosti, činnosti zaměřené k péči o školní prostředí, školní zahradu a blízké okolí
- praktické užívání technických přístrojů, hraček a dalších předmětů a pomůcek, se kterými se dítě běžně setkává

Očekávané výstupy:

- zachovávat správné držení těla
- zvládnout základní pohybové dovednosti a prostorovou orientaci, běžné způsoby pohybu v různém prostředí
- ovládat dechové svalstvo, sladit pohyb se zpěvem
- smyslové hry – vnímat a rozlišovat pomocí všech smyslů
- zacházet s běžnými předměty denní potřeby, hračkami, pomůckami, drobnými nástroji, sportovním náčiním a nářadím, výtvarnými pomůckami a materiály, jednoduchými hudebními nástroji, běžnými pracovními pomůckami
- formulovat otázky, odpovídat, hodnotit slovní výkony, slovně reagovat
- porozumět slyšenému (zachytit hlavní myšlenku příběhu, sledovat děj a zopakovat jej v gramaticky správných větách)
- učit se nová slova a aktivně je používat
- učit se z paměti krátké texty
- vnímat, že je zajímavé dozvědět se nové věci, využívat zkušenosti k učení činnosti zaměřené k seznamování se s elementárními číselnými a matematickými pojmy a smysluplná praktická aplikace jejich symboliky
- chápat prostorové pojmy, orientovat se v prostoru i v rovině, částečně se orientovat v čase
- ve známých a opakujících se situacích v situacích, kterým rozumí, ovládat svoje city a přizpůsobovat jim své chování
- vyjadřovat se prostřednictvím hudebních a hudebně pohybových činností
- přirozeně a bez zábran komunikovat s druhým dítětem, navazovat a udržovat dětská přátelství
- spolupracovat s ostatními
- zachycovat skutečnosti ze svého okolí a vyjadřovat své představy pomocí různých výtvarných dovedností a technik
- utvořit si základní dětskou představu o pravidlech chování a společenských normách, co je v souladu s nimi a co proti nim a ve vývojově odpovídajících situacích se podle této představy chovat
- vnímat umělecké a kulturní podněty, pozorně poslouchat, sledovat se zájmem literární, dramatické či hudební představení a hodnotit svoje zážitky (říci, co bylo zajímavé, co je zaujalo)
- osvojit si elementární poznatky o okolním prostředí, které jsou dítěti blízké, pro ně smysluplné a přínosné, zajímavé, jemu pochopitelné a využitelné pro další učení a životní praxi
- mít povědomí o významu životního prostředí pro člověka, uvědomovat si že způsobem jakým se dítě i ostatní v jeho okolí chovají, ovlivňují vlastní zdraví i životní prostředí
- rozlišovat aktivity, které mohou zdraví okolního prostředí podporovat a které je mohou poškozovat, všimnout si nepořádků a škod, upozornit na ně

Rizika:

- nedostatečný respekt k individuálním potřebám dětí (k potřebě pohybu, spánku, odpočinku, látkové výměny, osobního tempa a tepelné pohody, k potřebě soukromí apod.)
- absence či nedostatek řízených pohybových aktivit vedoucích k osvojení nových pohybových dovedností
- nevhodné vzory chování dospělých v prostředí mateřské školy
- nedostatečně připravené prostředí, nedostatečné vybavení náčiním, nářadím, popř. nedostatečné využívání vybavení a dalších možností apod.
- špatný jazykový vzor
- vytváření komunikativních zábran (necitlivé donucování dítěte k hovoru, nerespektování dětského ostychu vedoucí k úzkosti a strachu dítěte)
- převažující důraz na pamětní učení a mechanickou reprodukci, málo názornosti i prostoru pro rozvoj fantazie
- nedostatek možností projevovat vlastní city, sdělovat citové dojmy a prožitky a hovořit o nich
- nepřiměřené nároky na dítě, časté negativní hodnocení, kdy dítě opakovaně prožívá pocit selhání
- autoritativní vedení, direktivní zacházení s dítětem
- časté organizování soutěživých činností a podporování nezdravé soutěživosti
- nedostatečná pozornost tomu, jak dítě řeší své spory a konflikty s druhým dítětem soustředění pozornosti pouze na verbální formy komunikace
- přítomnost nevhodných, podbízivých a nevkusných podnětů
- schematické mravní hodnocení bez možnosti dítěte vyjádřit vlastní úsudek
- nedostatek příležitostí k rozvoji uměleckých dovedností dítěte a k vytváření jeho estetického vztahu k prostředí, ke kultuře a umění
- nedostatek příležitostí vidět a vnímat svět v jeho pestrosti a změně, v jeho dění a řádu
- převaha zprostředkovaného poznávání světa (obraz, film)
- jednotvárná, málo rozmanitá nabídka činností, málo podnětné, málo pestré a málo obměňované prostředí nebo prostředí nepřehledné, neupravené, neuspořádané, s nadbytkem hraček a věcí

Integrovaný blok (březen – duben)

„Jaro maluje zelenou barvičkou“

Tematické celky:

1. Jaro ťuká na vrátka
2. Zvířátka a jejich mlád'ata
3. Svátky jara
4. Zápis – tematický celek určen pro předškoláky



Příroda se probouzí ze zimního spánku a nám se odhaluje malířova paleta barev – stromy, keře, květiny, ale i tráva kvetou rozličnými barvami. Sluch procvičíme poslechem ptačího zpěvu a zrak pozorováním té všudy přítomné krásy. Můžeme sázet květiny a zeleninu, zaset první jarní osení, které je spojeno s jarními svátky – Velikonocemi.

Opět cítíme tradice a poznáváme zvyky, které k Velikonocím patří. Umožníme dětem přímý kontakt se zvířaty prostřednictvím výletů do zoo, farem, nebo při troše štěstí při návštěvě lesa, louky. Učíme se o přírodě v přírodě, užíváme si volného pohybu, zábavy a her na louce, v parku, v lese či na školní zahradě.

Do tohoto jarního bloku také zahrneme pálení čarodějnic a pro předškoláky přípravu na zápis.



Dílčí vzdělávací cíle:

(Dítě a jeho tělo, Dítě a jeho psychika, Dítě a ten druhý, Dítě a společnost, Dítě a svět)

- Uvědomění si vlastního těla (1)
- Rozvoj pohybových schopností a zdokonalování dovedností v oblasti hrubé i jemné motoriky (koordinace a rozsah pohybu, dýchání, koordinace ruky a oka apod.), ovládnutí pohybového aparátu a tělesných funkcí (2)
- Rozvoj a užívání všech smyslů (3)
- Osvojení si věku přiměřených praktických dovedností (5)
- Vytváření zdravých životních návyků a postojů jeho základů zdravého životního stylu (8)
- Rozvoj komunikativních dovedností (verbálních i neverbálních) a kultivovaného projevu (2- jazyk řeč)
- Osvojení si některých poznatků a dovedností, které předcházejí čtení i psaní, rozvoj zájmů o psanou podobu jazyka i další formy sdělení verbální i neverbální (3 – jaz. a ř.)
- Rozvoj, zpřesňování a kultivace smyslového vnímání, přechod od konkrétně názorného myšlení k myšlení slovně-logickému (pojmovému), rozvoj paměti a pozornosti, přechod od bezděčných forem těchto funkcí k úmyslným, rozvoj a kultivace představivosti a fantazie (1 – pozn. Schopnosti a funkce,...)
- Rozvoj tvořivosti (tvořivého myšlení, řešení problémů, tvořivého sebevyjádření) (2 – pozn. Schopnosti a funkce,)
- Vytváření pozitivního vztahu k intelektuálním činnostem a k učení, podpora a rozvoj zájmu o učení (4 – pozn. schop. a funkce, předst. a fantazie, myšl. operace)
- Rozvoj poznatků, schopností a dovedností umožňujících pocity, získané dojmy a prožitky vyjádřit (5 – sebepojetí, city a vůle)
- Vytváření prosociálních postojů (rozvoj sociální citlivosti, tolerance, respektu, přizpůsobivosti apod.) (4)
- Rozvoj interaktivních a komunikativních dovedností verbálních i neverbálních (5)
- Rozvoj kooperativních dovedností (6)
- Ochrana osobního soukromí a bezpečí ve vztazích s druhými dětmi i dospělými (7)
- Rozvoj schopnosti žít ve společenství ostatních lidí, přináležet k tomuto společenství a vnímat a přijímat základní hodnoty v tomto společenství uznávané (2)
- rozvoj základních kulturně společenských postojů, návyků a dovedností dítěte, rozvoj schopnosti projevovat se autenticky, chovat se autonomně, prosociálně a aktivně se přizpůsobovat společenskému prostředí a zvládat jeho změny (3)
- Vytvoření základů aktivních postojů ke světu, k životu, pozitivních vztahů ke kultuře a umění, rozvoj dovedností umožňujících tyto vztahy a postoje vyjadřovat a projevovat (7)
- Seznamování s místem a prostředím, ve kterém dítě žije a vytváření pozitivního vztahu k němu (1)
- Poznávání jiných kultur (3)
- Rozvoj úcty k životu ve všech jeho formách (6)
- Vytvoření povědomí o vlastní souvazečnosti se světem, se živou a neživou přírodou, lidmi, společností, planetou Zemí (8)

Vzdělávací nabídka:

- lokomoční pohybové činnosti (chůze, běh, skoky a poskoky, lezení), nelokomoční pohybové činnosti (změny poloh a pohybů těla na místě) a jiné činnosti (základní gymnastika, turistika, sezonní činnosti, míčové hry apod.)
- smyslové a psychomotorické hry
- hudební a hudebně pohybové hry a činnosti
- příležitosti a činnosti směřující k ochraně zdraví, osobního bezpečí a vytváření zdravých životních návyků
- artikulační, řečové, sluchové a rytmické hry, hry se slovy, slovní hádanky, vokální činnosti
- poslech čtených či vyprávěných pohádek a příběhů, sledování filmových a divadelních pohádek a příběhů
- prohlížení a „čtení“ knížek
- motivovaná manipulace s předměty, zkoumání jejich vlastností
- Smyslové hry, nejrůznější činnosti zaměřené na rozvoj a cvičení postřehu a vnímání, zrakové a sluchové paměti, koncentrace pozornosti apod.
- vyvíjet volní úsilí, soustředit se na činnost a její dokončení
- cvičení v projevování citů (zvláště kladných), v sebekontrolě a v sebeovládání (zvláště záporných emocí, např. hněvu, zlosti, úzkosti)
- hry a situace, kde se dítě učí chránit soukromí a bezpečí své i druhých
- kooperativní činnosti ve dvojicích, ve skupinkách
- sociální a interaktivní hry, hraní rolí, dramatické činnosti, hudební a hudebně pohybové hry, výtvarné hry a etudy
- četba, vyprávění a poslech pohádek a příběhů s etickým obsahem a poučením
- běžné každodenní setkávání s pozitivními vzory vztahů a chování
- receptivní slovesné, literární, výtvarné či dramatické činnosti (poslech pohádek, příběhů, veršů, hudebních skladeb a písní, sledování dramatizací, divadelních scének)
- aktivity přibližující dítěti svět kultury a umění a umožňující mu poznat rozmanitost kultur (výtvarné, hudební a dramatické činnosti, sportovní aktivity, zábavy, účast dětí na kulturních akcích, návštěvy výstav, divadelních a filmových představení, využívání příležitostí seznamujících dítě přirozeným způsobem s různými tradicemi a zvyky běžnými v jeho kulturním prostředí apod.)
- využívání přirozených podnětů, situací a praktických ukázek v životě a okolí dítěte k seznamování dítěte s elementárními dítěti srozumitelnými reáliemi o naší republice
- přirozené i zprostředkované poznávání přírodního okolí, sledování rozmanitostí a změn v přírodě (živá i neživá příroda, přírodní jevy a děje, rostliny, živočichové, krajina a její ráz, podnebí, počasí, ovzduší, roční období)
- práce s literárními texty, s obrazovým materiálem, využívání encyklopedií a dalších médií
- pozorování životních podmínek a stavu životního prostředí, poznávání ekosystémů (les, louka, rybník apod.)

Očekávané výstupy:

- zvládnout základní pohybové dovednosti a prostorovou orientaci, běžné způsoby pohybu v různém prostředí
- vnímat a rozlišovat pomocí všech smyslů
- mít povědomí o významu péče o čistotu a zdraví, o významu aktivního pohybu a zdravé výživy
- koordinovat lokomoci a další polohy a pohyby těla, sladit pohyb s rytmem a hudbou vědomě napodobit jednoduchý pohyb podle vzoru a přizpůsobit jej podle pokynu
- ovládat dechové svalstvo, sladit pohyb se zpěvem
- projevovat zájem o knížky, soustředěně poslouchat četbu, hudbu, sledovat divadlo, film
- vyjadřovat samostatně a smysluplně myšlenky, nápady, pocity, mínění a úsudky ve vhodně zformulovaných větách
- vědomě využívat všechny smysly, záměrně pozorovat, postřehovat, všimát si (nového, změněného, chybějícího)
- poznat a pojmenovat většinu toho, čím je obklopeno
- postupovat a učit se podle pokynů a instrukcí
- chápat základní číselné a matematické pojmy, elementární matematické souvislosti a podle potřeby je prakticky využívat (porovnávat, uspořádat a třídít soubory předmětů podle určitého pravidla, orientovat se v elementárním počtu cca do šesti, chápat číselnou řadu v rozsahu první desítky, poznat více, stejně, méně, první, poslední apod.)
- chápat prostorové pojmy (vpravo, vlevo, dole, nahoře, uprostřed, za, pod, nad, u, vedle, mezi apod.), elementární časové pojmy (teď, dnes, včera, zítra, ráno, večer, jaro,
- ve známých a opakujících se situacích a v situacích, kterým rozumí, ovládat svoje city a přizpůsobovat jim své chování
- vnímat, co si druhý přeje či potřebuje, vycházet mu vstříc (chovat se citlivě a ohleduplně k slabšímu či postiženému dítěti, mít ohled na druhého a soucítit s ním, nabídnout mu pomoc apod.)
- bránit se projevům násilí jiného dítěte, ubližování, ponižování apod.
- spolupracovat s ostatními
- dodržovat pravidla her a jiných činností, jednat spravedlivě, hrát férově
- vnímat umělecké a kulturní podněty, pozorně poslouchat, sledovat se zájmem literární, dramatické či hudební představení a hodnotit svoje zážitky (říci, co bylo zajímavé, co je zaujalo)
- zachycovat skutečnosti ze svého okolí a vyjadřovat své představy pomocí různých výtvarných dovedností a technik (kreslit, používat barvy, modelovat, konstruovat, tvořit z papíru, tvořit a vyrábět z různých jiných materiálů, z přírodnin aj.)
- mít povědomí o významu životního prostředí (přírody i společnosti) pro člověka, uvědomovat si, že způsobem, jakým se dítě i ostatní v jeho okolí chovají, ovlivňují vlastní zdraví i životní prostředí
- vnímat, že svět má svůj řád, že je rozmanitý a pozoruhodný, nekonečně pestrý a různorodý a to jak svět přírody, tak i svět lidí (mít elementární povědomí o existenci různých národů a kultur, různých zemí, o planetě zemi, vesmíru apod.)

- porozumět, že změny jsou přirozené a samozřejmé (všechno kolem se mění, vyvíjí, pohybuje a proměňuje) a že s těmito změnami je třeba v životě počítat, přizpůsobovat se běžně proměnlivým okolnostem doma i v mateřské škole

Rizika:

- denní režim nevyhovující fyziologickým dětským potřebám a zásadám zdravého životního stylu
- absence či nedostatek řízených pohybových aktivit vedoucích k osvojení nových pohybových dovedností
- vytváření komunikativních zábran (necitlivé donucování dítěte k hovoru, nerespektování dětského ostychu vedoucí k úzkosti a strachu dítěte)
- zahlcování podněty a informacemi bez rozvíjení schopností s nimi samostatně pracovat
- málo příležitosti a prostoru k experimentaci a exploraci a samostatnému řešení konkrétních poznávacích situací
- nedostatečné uznání a oceňování úsilí či úspěchu dítěte
- jednání, které dítě pociťuje jako křivdu a vnímá jako násilí
- prostředí, které nabízí málo možností ke spolupráci a komunikaci s druhým
- nemožnost spolupodílet se na volbě činností a témat, které se v mateřské škole realizují
- příliš časté vystupování učitele v roli soudce
- nedostatek příležitostí k rozvoji uměleckých dovedností dítěte a k vytváření jeho estetického vztahu k prostředí, ke kultuře a umění
- nevšímavost k nevhodné komunikaci a jednání mezi dětmi, přehlížení nežádoucího chování některých dětí, schematické řešení konfliktů bez zjišťování příčin jejich vzniku
- nedodržování pravidel péče o zdravé prostředí v provozu mateřské školy
- převaha zprostředkovaného poznávání světa (obraz, film)
- výběr a nabídka témat, která jsou životu dítěte příliš vzdálená, pro jeho vnímání a chápání náročná, která přesahují přirozenou zkušenost dítěte a nejsou pro dítě prakticky využitelná

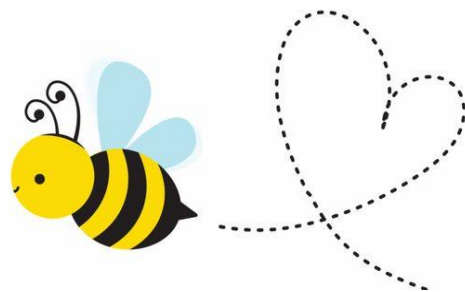


Integrovaný blok (květen - červen)

„Sluníčko maluje žlutou barvičkou“

Tematické celky:

1. Svět kolem nás
2. Hurá prázdniny



Oslavíme svátek dětí, povíme si o dětech z celého světa a o jejich přirozených odlišnostech v rámci multikulturní výchovy, učíme se, že všichni jsme si rovni. Vydáme se prostřednictvím drobných i větších výletů objevovat krásy okolí.

Zaměříme se na dopravní prostředky a bezpečnost, připravíme již tradiční slavnostní loučení s předškoláky. A na závěr bilancujeme - co už všechno umíme?

Co se nám ve školce nejvíc líbilo?

Co bychom chtěli dělat v

příštím školním roce?



Dílčí vzdělávací cíle:

(Dítě a jeho tělo, Dítě a jeho psychika, Dítě a ten druhý, Dítě a společnost, Dítě a svět)

- Rozvoj pohybových schopností a zdokonalování dovedností v oblasti hrubé i jemné motoriky, ovládnutí pohybového aparátu a tělesných funkcí (2)
- Rozvoj a užívání všech smyslů (3)
- Rozvoj psychické i fyzické zdatnosti, uvědomění si vlastního těla (4)
- Osvojení si poznatků o těle a jeho zdraví, o pohybových činnostech a jejich kvalitě (6)
- Rozvoj řečových schopností a jazykových dovedností receptivních i produktivních
- Rozvoj komunikativních dovedností (1 - jazyk a řeč)
- Posilování přirozených poznávacích citů (3- pozn. schopnosti a funkce, ..)
- Osvojení si elementárních poznatků o znakových systémech a jejich funkci (5 - pozn. schopnosti a funkce, představivost a fantazie, ...)
- Vytváření základů pro práci s informacemi (6- pozn. schopn. a funkce, ...)
- Rozvoj schopnosti sebeovládání (3- sebepojetí, city a vůle)
- Rozvoj interaktivních a komunikativních dovedností verbálních i neverbálních (5)
- Rozvoj kooperativních dovedností (6)
- Ochrana osobního soukromí a bezpečí ve vztazích s druhými dětmi i dospělými (7)
- Vytvoření povědomí o mezilidských morálních hodnotách (4)
- Vytváření povědomí o existenci ostatních kultur a národností (6)
- Vytvoření základů aktivních postojů ke světu, k životu, pozitivních vztahů ke kultuře a umění, rozvoj dovedností umožňující tyto vztahy a postoje vyjadřovat a projevat (7)
- Rozvoj společenského i estetického vkusu (8)
- Vytváření elementárního povědomí o širším přírodním, kulturním i technickém prostředí, o jejich rozmanitosti, vývoji a neustálých proměnách (2)
- Poznávání jiných kultur (3)
- Pochopení, že změny způsobené lidskou činností mohou prostředí chránit a zlepšovat, ale také poškozovat a ničit (4)
- Vytvoření povědomí o vlastní souměřitelnosti se světem, se živou a neživou přírodou, lidmi, společností, planetou Zemí (8)

Vzdělávací nabídka:

- manipulační činnosti a jednoduché úkony s předměty, pomůckami, nástroji, náčiním, materiálem; činnosti seznamující děti s věcmi, které je obklopují, a jejich praktickým používáním
- zdravotně zaměřené činnosti (vyrovnávací, protahovací, uvolňovací, dechová, relaxační cvičení)
- zdravotně zaměřené činnosti (vyrovnávací, protahovací, uvolňovací, dechová, relaxační cvičení)
- smyslové a psychomotorické hry
- konstruktivní a grafické činnosti
- hudební a hudebně pohybové hry a činnosti
- činnosti relaxační a odpočinkové, zajišťující zdravou atmosféru a pohodu prostředí
- komentování zážitků a aktivit, vyřizování vzkazů a zpráv
- samostatný slovní projev na určité téma
- přednes, recitace, dramatizace, zpěv
- motivovaná manipulace s předměty, zkoumání jejich vlastností
- řešení myšlenkových i praktických problémů, hledání různých možností a variant
- činnosti zaměřené na vytváření (chápání) pojmů a osvojování poznatků (vysvětlování, objasňování, odpovědi na otázky, práce s knihou, s obrazovým materiálem, s médií apod.)
- činnosti zajišťující spokojenost a radost, činnosti vyvolávající veselí a pohodu
- příležitosti a hry pro rozvoj vůle, vytrvalosti a sebeovládání
- běžné verbální i neverbální komunikační aktivity dítěte s druhým dítětem i s dospělým
- společenské hry, společné aktivity nejružnějšího zaměření
- kooperativní činnosti ve dvojicích, ve skupinkách
- hry a situace, kde se dítě učí chránit soukromí a bezpečí své i druhých
- aktivity přibližující dítěti pravidla vzájemného styku (zdvořilost, ohleduplnost, tolerance, spolupráce) a mravní hodnoty (dobro, zlo, spravedlnost, pravda, upřímnost, otevřenost apod.) v jednání lidí
- aktivity přibližující dítěti svět kultury a umění a umožňující mu poznat rozmanitost kultur
- receptivní slovesné, literární, výtvarné či dramatické činnosti (poslech pohádek, příběhů, veršů, hudebních skladeb a písní, sledování dramatizací, divadelních scének)
- sledování událostí v obci a účast na akcích, které jsou pro dítě zajímavé
- přirozené i zprostředkované poznávání přírodního okolí, sledování rozmanitostí a změn v přírodě (živá i neživá příroda, přírodní jevy a děje, rostliny, živočichové, krajina a její ráz, podnebí, počasí, ovzduší, roční období)
- přirozené pozorování blízkého prostředí a života v něm, okolní přírody, kulturních i technických objektů, vycházky do okolí, výlety

Očekávané výstupy:

- zvládnout základní pohybové dovednosti a prostorovou orientaci, běžné způsoby pohybu v různém prostředí
- zacházet s běžnými předměty denní potřeby, hračkami, pomůckami, drobnými nástroji, sportovním náčiním a nářadím, výtvarnými pomůckami a materiály, jednoduchými hudebními nástroji, běžnými pracovními pomůckami
- dítě zachovává správné držení těla
- správně vyslovovat, ovládat dech, tempo i intonaci řeči
- pojmenovat většinu toho, čím je obklopeno, vyjadřovat samostatně a smysluplně myšlenky, nápady, pocity, mínění a úsudky ve výhodně zformulovaných větách
- vést rozhovor
- domluvit se slovy i gesty, improvizovat
- poznat některá písmena a číslice, popř. slova
- sluchově rozlišovat začáteční a koncové slabiky a hlásky ve slovech
- vnímat, že je zajímavé dozvídat se nové věci, využívat zkušenosti k učení
- chápat prostorové pojmy, elementární časové pojmy, orientovat se v prostoru i v rovině, částečně se orientovat v čase
- ve známých a opakujících se situacích a v souvislostech, kterým rozumí, ovládat svoje city a přizpůsobovat jim své chování
- spolupracovat s ostatními
- přirozeně a bez zábran komunikovat s druhým dítětem, navazovat a udržovat dětská přátelství
- vyjadřovat se prostřednictvím hudebních a hudebně pohybových činností, zvládat základní hudební dovednosti vokální i instrumentální
- zachycovat skutečnosti ze svého okolí a vyjadřovat své představy pomocí různých výtvarných dovedností a technik
- utvořit si základní dětskou představu o pravidlech chování a společenských normách, co je v souladu s nimi a co proti nim a ve vývojově odpovídajících situacích se podle této představy chovat
- osvojit si elementární poznatky o okolním prostředí, které jsou dítěti blízké, pro ně smysluplné a přínosné, zajímavé, jemu pochopitelné a využitelné pro další učení a životní praxi
- vnímat, že svět má svůj řád, že je rozmanitý a pozoruhodný, nekonečně pestrý a různorodý – jak svět přírody, tak i svět lidí
- všimnout si změn a dění v nejbližším okolí

Rizika:

- omezování samostatnosti dítěte při pohybových činnostech, málo příležitostí k pracovním úkonům
- dlouhodobé statické zatěžování bez pohybu, uplatňování nevhodných cviků a činností, nevhodné oblečení při pohybových činnostech
- omezování spontánních pohybových aktivit, nepravidelná, málo rozmanitá či jednostranná nabídka pohybových činností
- špatný jazykový vzor
- nedostatečná pozornost k rozvoji dovedností předcházejících čtení a psaní
- vytváření komunikativních zábran (necitlivé donucování dítěte k hovoru, nerespektování dětského ostychu vedoucí k úzkosti a strachu dítěte)
- málo příležitostí k samostatným řečovým projevům dítěte (spontánním i řízeným) a slabá motivace k nim
- zahlcování podněty a informacemi bez rozvíjení schopnosti s nimi samostatně pracovat
- nedostatek možností projevat vlastní city, sdělovat citové dojmy a prožitky a hovořit o nich
- autoritativní vedení, direktivní zacházení s dítětem
- prostředí, které nabízí málo možností ke spolupráci a komunikaci s druhým
- nedostatek příležitostí k rozvoji uměleckých dovedností dítěte a k vytváření jeho estetického vztahu k prostředí, ke kultuře a umění
- nedostatek příležitostí k nápravě jednání, které bylo proti pravidlům
- nedostatek příležitostí vidět a vnímat svět v jeho pestrosti a změně, v jeho dění a řádu
- nedodržování pravidel péče o zdravé prostředí v provozu mateřské školy

11. Pravidla pro vnitřní hodnocení a evaluaci školy

Kontrolní a hodnotící činnosti musí být založena na úctě a důvěře k lidem, je zajišťována dle plánu ředitelkou, učitelkami i vzájemnými hospitacemi.

CÍL:

Ověřit a zlepšit kvalitu celkové činnosti MŠ včetně podmínek školy (posuzovat funkčnost, účinnost, efektivitu) při zapojení všech zaměstnanců MŠ.

Evaluace v MŠ probíhá ve třech fázích

1. Sběr informací
2. Analýza získaných dat
3. Vyvození závěrů, návrhy změn, reflexe výsledků

a) Evaluační systém a pedagogická diagnostika

Zpětná vazba a východiska pro další práci Mateřské školy.

- **Rodiče hodnotí** - oblast spolupráce a spoluúčasti, informovanost. Zprostředkovávání dostatečného množství informací, a to nejen formou školního řádu, ale také zveřejňováním obsahu plánovaných a realizovaných činností (akcí, aktivit) s možností podílu na jejich tvorbě, ale také informovanost v oblasti individuálního přístupu, konzultace, společným hodnocením na rodičovských schůzkách, neformálními denními rozhovory, příležitostnými rozhovory a vzájemným setkáváním se pro zjištění názoru rodičů na MŠ, ...
- **ČŠI sleduje, posuzuje a hodnotí** - kvalitu ŠVP a kvalitu pedagogické práce, sebehodnocení školy
 - Podle předem stanovených kritérií v protokolech, v záznamech z kontrol
- **Odborníci PPP, SPC zjišťují, doporučují, konzultují či hodnotí** - oblast spolupráce, spoluúčasti, stav či pokroky dětí
- **Další zdroje informací** - závazné programové dokumenty, pedagogický sbor, partneři školy, krajský úřad, magistrát, hygienická stanice, zřizovatel, ohlasy na práci školy - média, tisk, kronika, foto a video dokumentace, ...

b) Vnitřní evaluace

- Vzdělávacího procesu
- Hodnocení dětí
- Hodnocení práce pedagogů
- Hodnocení podmínek

- **Hodnocení vzdělávacího procesu**

- Každodenní vyhodnocení činnosti a her, individuální práce s dětmi (po ukončení činnosti učitelky vzájemně ústní formou)
- Stručné týdenní hodnocení - obě učitelky
- Rodiče jsou seznámeni s tématy a činnostmi dětí. Mají vystavené práce svých dětí a výrobky, které jsou obměňovány a doplňovány
- Hodnocení integrovaných bloků (písemně při ukončení, společně obě učitelky)
- Vyhodnocení TVP - v pololetí a na konci školního roku

Vyhodnocují se témata, jejich zpracování, počet, změny a další postřehy. Z těchto postřehů vycházíme při stanovení a plánování dalších cílů.

- **Hodnocení dětí**

- Každé dítě má svůj záznamový list, kde je zaznamenán postupný vývoj daného dítěte. Součástí je také vývoj kresby - postava, a dále u dítěte hodnotíme naplňování vzdělávacích kompetencí. U nejstarších dětí, které jsou rok před nástupem k základnímu vzdělávání, zakládáme pracovní listy.
- U dětí se speciálními vzdělávacími potřebami je vypracován plán pedagogické podpory pro dítě se SVP ve spolupráci s poradenským zařízením. Záznamy z individuální péče a vyhodnocení pokroků písemně i ústně vyhotoví učitelky a asistentka pedagoga společně se SPC a rodiči dětí. Každé dítě má rovněž své portfolio, které v MŠ vytvořilo.

- **Hodnocení práce pedagogů**

- Pedagogická práce jednotlivých učitelek je vyhodnocována ředitelem školy ústně při náhodných vstupech nebo při sebehodnocení učitelek
- Při hospitaci je prováděn písemný zápis pedagogické práce a přístupu učitelky. Hospitaci provádí ředitel a učitelky MŠ. Další aktivity nadstandardní činnosti učitelek vyhodnotí a jsou využity jako podklad pro odměňování. Sebereflexe pedagogických pracovníků probíhá na pedagogicko-provozních poradách.

- **Hodnocení podmínek**

- Materiálních podmínek - vybavení tříd a MŠ, dostatek didaktických pomůcek a materiálu
- Životosprávy - kvalitu stravování, zdravý životní styl
- Organizačních podmínek - vyhodnocení organizace her a činností
- Pedagogických podmínek - kvalifikace, další studium a vzdělávání, četba odborné literatury, pokroky dětí s OSD a se SVP

c) Autoevaluace školy

Je prováděna jednou za rok na konci školního roku celým kolektivem školy s využitím evaluačních prostředků (SWOT analýza, hodnocení pedagogů, atd.) a to těmito prostředky: výsledky hospitačních činností, analýzy, dotazníky, rozhovory s rodiči, dětmi a ostatní veřejností, zájem rodičů o dění ve školce, kvalita spolupráce s partnery atd.

Učitelky mají možnost postupovat při sledování dítěte i vedení zápisu individuálně. Každé dítě má své portfolio výkresů, pracovních listů, prací, které si v MŠ vytvoří. Portfolio neobsahuje všechny práce, dítě má možnost si některé práce odnášet průběžně domů. Vedení záznamů je různé. Vyhodnocení každodenních činností probíhá po ukončení dopoledních činností ústní formou. Provádí učitelka společně s dětmi. Vyhodnocení tematického bloku zhodnotí učitelka na závěr tématu. S aktuálním tématem jsou seznamování rodiče na nástěnkách v šatně dětí.

d) Evaluační a hodnotící program

Vnitřní evaluace

Hodnocení jednotlivých integrovaných bloků učitelky, hodnotící list IB 4 krát ročně

Hodnocení výchovně vzdělávací práce učitelky, zápis 2 krát ročně

Pedagogické a provozní rady učitelky, školnice, zápis 3 krát ročně

Hospitace, hodnocení práce pedagogů vzájemné hospitace, zápis z hospitace ředitel

Diskuse - denně, ústně

Vnější evaluace

Rodičovské schůzky 2 krát ročně zápis

Spolupráce s veřejností průběžně fotodokumentace

Individuální rozhovory s rodiči dle potřeby ústně

Spolupráce s učitelkou 1. třídy ZŠ 2krát ročně

Hodnocení individuálních výsledků dětí

Záznamy o pozorování dítěte 2krát ročně, dle potřeby

Průběžné předávání informací mezi učitelkami denně ústně

12. Bezpečnostní opatření při práci s dětmi v mateřské škole

Opatření v průběhu vzdělávacích činností:

1. Každá učitelka je osobně zodpovědná za bezpečnost svěřených dětí od doby jejich převzetí od rodičů nebo pověřené osoby do doby jejich předání rodičům nebo pověřeným osobám.
2. Při hře ve třídě dbá, aby si děti hrály klidně, sleduje jejich hru, předchází konfliktům. Nedovolí dětem nosit do MŠ nebezpečné předměty nebo hračky.
3. Nesmí odejít od dětí! Při závažných důvodech si zajistí dohled školnice.
4. Nesmí dát dětem bez náležitého dohledu nůžky, štětce, tužky či jiné ostré a špičaté pomůcky, dále drobné korálky a stavebnicové tvary, které by si mohly děti strčit do nosu či ucha.
5. Při tělovýchovných aktivitách dbá zvýšené pozornosti a bezpečnosti dětí, upozorňuje na případné nebezpečí, zajišťuje soustavnou pomoc při cvičení. Bývá vždy na nejrizikovějším místě. Před zahájením cvičení v tělocvičně ZŠ musí vždy zkontrolovat tělocvičné nářadí.
6. Při převlékání v šatnách vykonává učitelka stálý dozor, sama se obléká, až když jsou děti připraveny na pobyt venku.
7. Při rozcházení dětí domů věnuje učitelka zvýšenou péči úpravě a čistotě dětí. Dítě předává rodičům či pověřené osobě, ale to pouze na základě písemného pověření zástupcem dítěte.

Opatření při pobytu venku:

1. Při pobytu dětí mimo území MŠ odpovídá jeden pedagogický pracovník za bezpečnost nejvýše:
 - a/ 20 dětí smyslově, tělesně a duševně zdravých starších 3 let,
 - b/15 dětí v případě, že jsou mezi nimi 2 děti od dvou do tří let,
 - c/12 dětí v případě, že jsou mezi nimi 2 postižené děti nebo 1 postižené dítě a 1 dítě od dvou do tří let.
2. Při pobytu dětí na školní zahradě nedovolí učitelky dětem bez dozoru na průlezky, houpačky a jiné nářadí, kde hrozí nebezpečí úrazu. Nedovolí jim také samostatné vzdálení do prostor zahrady, kam sama nevidí, kde nemůže mít o dětech přehled.
3. Při vycházkách učí děti chodit ve dvojicích a v zástupu tak, aby zajistila jejich bezpečnou chůzi

po chodníku. Učitelky dbají na bezpečné přecházení vozovky, k čemuž používají terčík. Průběžně seznamují děti s pravidly bezpečného chování na ulici a v dopravě.

Opatření při sportovních akcích, výletech

Učitelka rozhoduje na základě náročnosti akce a počtu dětí o určení další způsobilé osoby k zajištění bezpečnosti dětí.

Opatření při úraze

Všichni zaměstnanci jsou povinni okamžitě poskytnout první pomoc při jakémkoliv úraze, v případě potřeby přivolají lékařskou pomoc, v nezbytně nutném případě zajistí převoz zraněného do zdravotnického zařízení. Zároveň jsou povinni bezodkladně informovat ředitele školy a zákonné zástupce dítěte.

Každý, i drobný, úraz bude zaznamenán do knihy úrazů. U úrazů, kde bylo nutné ošetření lékaře, vyplní učitelka protokol o úraze.

Školní vzdělávací program je závazný pro všechny pedagogické pracovnice Mateřské školy Bedihošť, Prostějovská ul. 13. Je otevřeným materiálem, bude podrobován analýze a budou vyvozeny závěry pro další zkvalitňování vzdělávání.